



УТВЕРЖДАЮ  
Директор МБУ ДО СЮТур  
Р.С. Коновский  
приказ № 51 от 28.08.2024г.

ПРИНЯТО  
Педагогическим советом  
МБУ ДО СЮТур  
протокол № 1 от 28.08.2024г.

## **ОБРАЗОВАТЕЛЬНАЯ ПРОГРАММА**

**муниципального образовательного бюджетного учреждения  
дополнительного образования  
«Станция юных туристов»**

**г. Таганрог, 2024г.**

## Оглавление

Пояснительная записка к учебному плану .....	3
<b>1. Общие сведения о муниципальном образовательном бюджетном учреждении дополнительного образования детей Станция юных туристов.....</b>	<b>4</b>
1.1. Юридический и фактический адрес .....	4
1.2. Учредитель .....	4
1.3. Лицензия .....	4
1.4. Концептуальная модель МБУ ДО СЮТур .....	5
1.5. Деятельность Станции юных туристов.....	6
1.6. Режим работы Станции юных туристов .....	6
1.7. Возрастная характеристика детского коллектива.....	7
1.8. Коллегиальные органы МБУ ДО СЮТур .....	7
1.9. Связи и контакты МБУ ДО СЮТур.....	8
<b>2. Аналитическое обоснование программы .....</b>	<b>8</b>
2.1. Структура контингента обучающихся .....	8
2.2. Образовательная деятельность .....	9
2.3. Воспитательная деятельность .....	10
2.4. Общие выводы по итогам анализа всех позиций.....	11
<b>3. Цели и задачи Станции юных туристов на 2024-2027г .....</b>	<b>12</b>
<b>4. Содержание образовательного процесса .....</b>	<b>13</b>
4.1. Календарный учебный график работы .....	13
4.2. План мероприятий .....	13
<b>5. Характеристика инновационной образовательной деятельности .....</b>	<b>15</b>
<b>6. Управление реализацией образовательной программы .....</b>	<b>15</b>
6.1. Организационно-педагогическая деятельность .....	15
<b>7. Система кадровой подготовки Станции юных туристов .....</b>	<b>16</b>
<b>8. Материально-финансовое обеспечение выполнения программы .....</b>	<b>17</b>
<b>9. Заключение.....</b>	<b>18</b>

**Пояснительная записка к учебному плану муниципального  
образовательного бюджетного учреждения дополнительного образования  
Станция юных туристов**

Станция юных туристов как учреждение дополнительного образования детей вместе с другими образовательными учреждениями других типов и видов, составляет целостную образовательную систему, строящуюся, прежде всего с учётом интересов детей и запросов семьи в целом, а также возможностей и перспектив экономического, демографического, социально-культурного развития города.

МБУ ДО СЮТур всем спектром предоставляемых им образовательных услуг создаёт вариативный уровень образования, позволяющий индивидуализировать образовательный путь детей различных возрастных групп, реализуя их творческий потенциал, социальные запросы и устремления, естественную потребность в самоопределении. Каждая образовательная область в зависимости от местных условий, материально-технической оснащённости, научно-методической и кадровой обеспеченности представлена набором соответствующих образовательных программ. Реализуемые образовательные программы утверждены на методическом совете СЮТур. Набор образовательных программ позволяет обеспечить полноту всего образовательного процесса обучающихся различных возрастных групп, создавая содержательную и технологическую преемственность этапов обучения.

Данный учебный план составлен с учётом условий функционирования и реальных возможностей Станции юных туристов. Планом определены:

- перечень образовательных программ по направлениям;
- годовая и недельная учебная нагрузка по каждой группе детей;
- недельная часовая нагрузка педагога дополнительного образования.

Цель учебного плана отражает современную направленность дополнительного образования – развить творческие способности детей посредством формирования их познавательных интересов, самостоятельности мышления, удовлетворения потребности в труде и подготовки к свободному осознанному выбору будущей профессиональной деятельности.

Для реализации этой цели важно решить следующие задачи:

- создать условия для развития личности каждого ребёнка, раскрытия его способностей к творчеству;
- создать индивидуально-ориентированный подход к развитию личности, удовлетворяющий её духовно-нравственные, интеллектуальные, физические потребности;

- помочь развить способность личности к самостоятельному решению проблем и постоянному самообразованию через стимулирование творческой активности;

- обеспечить взаимное сотрудничество педагога дополнительного образования и обучающихся, а также их родителей;

- создать творческую атмосферу и установить контакт с каждым обучающимся.

Учебный план составлен в соответствии с требованиями СанПиН.

В процессе реализации программ дополнительного образования предполагается достижение определенных общих результатов обучения (по каждому объединению такие ожидаемые результаты прописываются педагогом индивидуально в программе дополнительного образования).

Для отслеживания результатов деятельности обучающихся в объединениях дополнительного образования проводятся мониторинги, анкетирование, тестирование, собеседование. Хорошим показателем работы является участие детского объединения в мероприятиях, конкурсах, соревнованиях, конференциях, выставках, показательных выступлениях.

## **1. Общие сведения о муниципальном образовательном бюджетном учреждении дополнительного образования детей Станция юных туристов.**

Учреждение было создано в 1989г. как городская станция юных туристов.

В 1999г. переименовано в Муниципальное образовательное учреждение дополнительного образования детей Станция юных туристов. Рег. №165 от 30.09.1999г.

В 2011г. переименовано в Муниципальное образовательное бюджетное учреждение дополнительного образования детей Станция юных туристов. Приказ № 31 от 30.05.2011г.

### **1.1. Юридический и фактический адрес**

347930, Ростовская область, г. Таганрог, Площадь Мира, 6

**Телефоны: 8 (8634) 641-429**

**Е – mail: sutur@tagobr.ru**

### **1.2. Учредитель**

Муниципальное образование «Город Таганрог»

### **1.3. Лицензия**

выдана 14.07.2011 г. Региональной службой по надзору и контролю в сфере образования Ростовской области

Свидетельство о государственной аккредитации ГА 013308 рег.№55 от 17.06.2009г.

Решение государственной аккредитационной комиссии:

Деятельность муниципального образовательного бюджетного учреждения дополнительного образования детей Станция юных туристов города Таганрога осуществляется в соответствии с нормативными документами в сфере образования.

#### **1.4. Концептуальная модель МБУ ДО СЮТур**

Направления деятельности МБУ ДО СЮТур:

##### **1. Информационно-методическая деятельность:**

- обеспечение содержания образования педагогов дополнительного образования соответствующего профиля, в том числе формирование проблемно-ориентированных баз данных в соответствии с целями и задачами деятельности;

##### **2. Учебная деятельность:**

- учебная деятельность Станции юных туристов, которая осуществляется через функционирование объединений в соответствии с программами, утверждёнными на методическом совете;

- организационная деятельность, направленная на совершенствование содержания, форм, методов работы по развитию туристско-краеведческой направленности;

- создание условий для разработки и внедрения различных программ по профилю (разноуровневых, интегрированных, авторских и пр.), анализ качества этих программ;

- анализ и систематизация профильной педагогической деятельности (существующей и формирующейся) с учетом территориальной, профильной специфики, категории детей, индивидуальной и коллективной деятельности;

- отдельным направлениям деятельности Станции юных туристов является учебно-методическое, содержательное и информационное обеспечение летнего оздоровительного отдыха.

##### **3. Научно-педагогическая деятельность:**

- организация научно-педагогических исследований в области развития творческих способностей детей и подростков в соответствии с профилем;

- организация и методическая деятельность по разработке и внедрению форм спортивно - массовых мероприятий, направленных на развитие и проведение конкурсов, соревнований, конференций, КВН;

## **1.5. Деятельность Станции юных туристов**

Деятельность СЮТур отличается личностно-деятельным характером учебного процесса, где ребенок может выбрать любое творческое объединение и в течение года переходить из одного объединения в другое. В СЮТур постепенно идет переход от информационно-объяснительной образовательной технологии к технологиям личностно-ориентированного обучения. Развитие у обучающихся установок на достижение успеха предусматривает приобретение ими опыта совместной деятельности по достижению различного рода образовательных целей.

Этому должен способствовать выбор методов и форм обучения, характерными чертами которого являются:

- вариативность, позволяющая учесть потребности, интересы, склонности, способности и возможности учащихся;
- направленность на развитие творческих способностей и освоение приемов исследовательской работы учащимися;
- личностно-ориентированная технология, которая способствует изменению системы взаимоотношений педагог - ребенок.

Образовательный процесс построен таким образом, при котором обучающиеся чувствуют себя уверенными в собственных силах и ориентируются на различные достижения. При этом знания, умения и навыки обучающихся сопоставляются как с уровнем обязательных требований, так и с уровнем их предыдущих результатов.

Организация занятий и структура каждого объединения регламентируются образовательной программой. Используются групповые, индивидуальные и индивидуально-групповые формы занятий. Усилия педагогов направлены на создание развивающей, свободной, комфортной, доброжелательной, многообразной, располагающей к общению среды.

## **1.6. Режим работы Станции юных туристов**

На Станции юных туристов занятия в творческих объединениях организуются в течение всей недели. Режим работы с 12-00 до 20-00 часов. Станция юных туристов работает в соответствии с годовым календарным планом, утвержденным директором МБУ ДО СЮТур и расписанием занятий творческих объединений, утвержденным директором. МБУ ДО СЮТур и Роспотребнадзором г.Таганрога, организует работу с обучающимися в течение всего календарного года - 36 рабочих недель проводятся занятия в объединениях.

Таким образом, режим работы Станции юных туристов позволяет детям, которые посещаются ОУ как в первую, так и во вторую смену заниматься в творческих объединениях.

### **1.7. Возрастная характеристика детского коллектива**

Анализ статистических данных контингента обучающихся указывает на то, что среди воспитанников объединений преобладают дети младшего школьного возраста, увеличивается количественный показатель детей среднего школьного возраста за последние 3 года.

### **1.8. Коллегиальные органы МБУ ДО СЮТур**

На Станции юных туристов определенные полномочия имеют следующие коллегиальные органы:

*Педагогический совет* – это орган самоуправления педагогических и административных работников Станции юных туристов, созданный в целях развития и совершенствования образовательного процесса в Учреждении.

Педагогический совет имеет право:

- обсуждать и принимать план работы Станции юных туристов, программы различной направленности;
- заслушивать информацию и отчеты различного характера;

*Родительский комитет* имеет право:

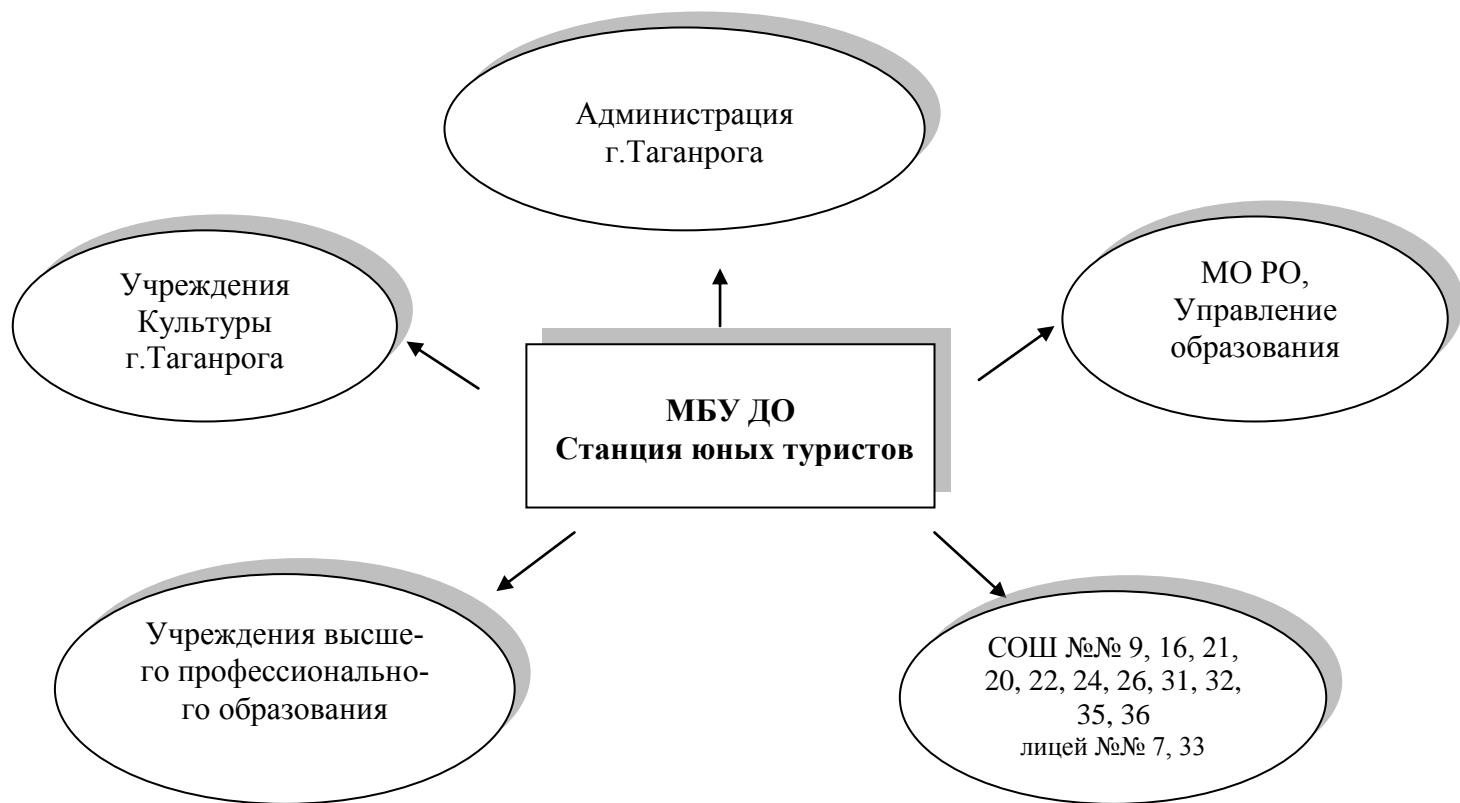
- осуществлять экспертную оценку дополнительных образовательных программ, учебных планов педагогических работников Станции юных туристов;
- принимать участие в анализе деятельности Станции юных туристов;
- оказывать методическую помощь педагогам дополнительного образования, коллективам других образовательных учреждений в реализации дополнительных образовательных программ, организации досуговой деятельности детей.

*Профсоюзный комитет* уполномочен:

- вносить предложения по установлению доплат и надбавок сотрудникам;
- контролировать состояние ОТ (охраны труда) и ТБ (техники безопасности) в учреждении.

## 1.9. Связи и контакты МБУ ДО СЮТур

В процессе своей деятельности Станция юных туристов взаимодействует с учреждениями:



Формы взаимодействия с семьей и общественностью;

### 1. С семьёй:

- приглашение и участие родителей в праздничных мероприятиях, соревнованиях МБУ ДО СЮТур;
- участие родителей в образовательном процессе;
- проведение для родителей индивидуальных и групповых консультаций педагогов.

2. Формы взаимодействия с общеобразовательными школами, другими организациями:

- организация совместных выставок, конкурсов, проведение соревнований;
- с редакцией газеты «Таганрогская правда» и другими СМИ: периодическое издание статей о деятельности МБУ ДО СЮТур.

## 2. Аналитическое обоснование программы

### 2.1. Структура контингента обучающихся

Численность обучающихся с каждым годом возрастает. Увеличивается количество объединений туристско-спортивного, туристско-краеведческого направлений.



Анализ статистических данных контингента обучающихся указывает на то, что среди воспитанников объединений незначительно преобладают дети младшего школьного возраста.

Для улучшения ситуации необходимо продумать программу работы с подростками, где мероприятия необходимо планировать с учетом возрастных особенностей детей (желание общаться, чувствовать себя равным среди взрослых и сверстников, стремление к самостоятельности и т.д.).

## **2.2. Образовательная деятельность**

Отслеживая результаты, анализируя программы и отчеты педагогов можно сделать вывод, что большинство творческих объединений на Станции юных туристов в образовательном процессе проходят два уровня развития:

- на первом уровне определяются образовательные цели и параметры, такие как результат образовательного процесса, итоговый «продукт» ребенка, уровни усвоения опыта, цели мотивации и в соответствии с ними педагог выявляет содержание, модель, формы и методы работы.

- на втором уровне педагог определяет содержание деятельности своего объединения как получение суммы знаний по ряду разделов данного вида деятельности, как формирование суммы определенных умений и навыков.

Цель образовательного процесса на данных уровнях – дать знания, умения, навыки, организовать досуг, развлечь. В результате педагог и ребенок получает репродуктивный продукт (модель по образцу).

В последнее время у части педагогов обозначилась тенденция на развитие у детей познавательных, эвристических способностей, изменилась цель образовательного процесса – научить получать знания самостоятельно, развивать способности каждого ребенка. Это говорит о том, что наметился переход на третий уровень – исследовательский, где ребенок вырабатывает субъективно новый продукт. Данная тенденция связана на наш взгляд с приобретением опыта работы у молодых педагогов, повышением общего уровня педагогической компетенции и компетентности педагогического коллектива, который происходит в результате методической работы, построения системы мотивации педагогов, разработки педагогами программ по второму и последующим лет обучения. Результатом стало увеличение числа детей, участвующих в соревнованиях, конкурсах всероссийского, международного и городского уровней, рост призовых мест на всех уровнях, увеличение числа детей, которые осваивают программы второго и последующего года обучения.

## 2.3. Воспитательная деятельность

*Содержание воспитания.* Учреждением гарантируется использование воспитательного потенциала дополнительных образовательных программ и включение обучающихся в разнообразную, соответствующую их возрастным и индивидуальным особенностям деятельность, направленную на формирование у детей:

- гражданственности, патриотизма, уважения к правам и свободам человека;
- представлений о нравственности и опыта взаимодействия со сверстниками и взрослыми в соответствии с общепринятыми нравственными нормами, приобщение к системе культурных ценностей;
- трудолюбия, готовности к осознанному выбору будущей профессии, стремления к профессионализму, конкурентоспособности;
- экологической культуры, предполагающей ценностное отношение к природе, людям, собственному здоровью;
- эстетического отношения к окружающему миру, умения видеть и понимать прекрасное, потребности и умения выражать себя в различных, доступных и наиболее привлекательных для ребенка видах творческой деятельности;
- организационной культуры, активной жизненной позиции, лидерских качеств, организаторских умений и навыков, опыта руководства небольшой социальной группой и сотрудничества со сверстниками и взрослыми, коммуникативных умений и навыков, навыков самоорганизации, проектирования собственной деятельности, навыков здорового образа жизни.

*Формирование воспитывающей среды:*

Станция юных туристов гарантирует организацию жизнедеятельности детского и педагогического коллективов в соответствии с общепринятыми нравственными нормами человеческого общежития, правилами этикета; формирование у детей знаний о своих правах и механизмах их реализации в современном социуме; атмосферы терпимости, доброжелательности, уважения к человеческой личности, взаимопомощи, сотворчества в коллективной деятельности и содействия коллектива личностному успеху каждого учащегося.

В соответствии с воспитательными целями:

- формируется информационное пространство образовательного учреждения,

- обеспечивается эстетика помещений, в которых осуществляется воспитательный процесс;

- осуществляется обеспечение системы противодействия негативным явлениям в детской и подростковой среде;

- открытый характер воспитательной системы обеспечивается: контактом с семьей, участием родителей в процессе воспитания, доступностью для родителей информации об эффективности процесса воспитания ребенка, его индивидуальных особенностях духовно-нравственного становления; повышением психолого-педагогических знаний родителей; взаимодействием учреждения с другими социальными институтами окружающего социума, направленного на повышение эффективности воспитательного процесса.

*Одной из главных составляющих воспитательной деятельности является культурно–развивающий досуг.*

В основном работа по культурно-досуговой деятельности ведется для детей, посещающих СЮТур, это связано с отсутствием помещения, предназначенного для проведения мероприятий, рассчитанных на большое количество детей.

## **2.4. Общие выводы по итогам анализа всех позиций**

*Сильные стороны деятельности учреждения:*

- профессиональный педагогический коллектив, организована система повышения квалификации, через которую проходят все педагогические работники.

- стремление к развитию и инновационной деятельности. Каждый год расширяется спектр образовательных услуг и растёт численность обучающихся, посещающих СЮТур.

- наличие команды единомышленников, разделяющих ценности и нормы учреждения, имеющие опыт преодоления кризисных ситуаций.

*Слабые стороны учреждения:*

Анализ результатов деятельности обозначил проблемы, на которые следует обратить внимание:

- несмотря на увеличение призовых мест у многих педагогов присутствует недостаточная мотивация на результативность деятельности;

- недостаточное финансирование тормозит развитие тех объединений, которые требуют больших материальных затрат;

- недостаточно условий (кадровых и методических) для организации работы с подростками;

- требует дальнейшего развития эффективность форм работы с родителями.

### 3. Цели и задачи Станции юных туристов на 2024-2027г.

**Миссия:** создание необходимых условий для развития творческого потенциала детей и подростков посредством оказания дополнительных образовательных услуг профессиональной педагогической командой.

**Основной целью** реализации настоящей комплексной образовательной программы является развитие мотивации личности к познанию и творчеству, реализация дополнительных образовательных услуг в интересах личности, общества, государства.

Более подробная постановка цели заключается в следующем:

- индивидуально-ориентированный подход к развитию личности, удовлетворяющего его духовно-нравственные, интеллектуальные, физические потребности;
- деятельностный подход, определяющий развитие способностей личности к самостоятельному решению проблем и постоянному самообразованию через стимулирование творческой активности;
- ценностно-целевой подход, предусматривающий самоопределение и адаптацию личности в системе социально-культурных ценностей.

В соответствии с целью **основными задачами** реализации комплексной образовательной программы являются:

- активизация проектной деятельности в рамках системы методической работы;
- создание условий (кадровых и методических) для расширения спектра образовательных услуг для учащихся старшего подросткового возраста;
- совершенствование системы повышения профессиональной квалификации педагогических кадров;
- расширение участия Станции юных туристов в развитии социокультурного пространства в городе;
- осуществление деятельности через установление контактов со средствами массовой коммуникации, общественными организациями;
- создание условий для введения новых и развития уже существующих видов деятельности;
- развитие и укрепление материально-технической базы СЮТур за счёт бюджетных и внебюджетных средств:
  - обновление спортивным и туристским снаряжением и т.д.;
  - приобретение компьютеров и оргтехники для педагогического и административного персонала;
  - обновление фонда учебной и методической литературы, программного обеспечения образовательного процесса;

#### 4. Содержание образовательного процесса

Всего на Станции юных туристов реализуется 56 программ охватывая разные возрастные категории (с 8 до 18 лет). Все программы утверждаются на методическом совете. Большинство образовательных программ являются модернизированными.

Анализируя программы, можно сделать вывод, что все программы оформлены и сделаны по единой структуре: пояснительная записка, учебный план, содержание программы, требования к уровню подготовки выпускников, сведения об авторе, литература. В каждой программе определены срок обучения, этапы обучения, образовательные результаты.

##### 4.1. Календарный учебный график работы

Этапы образовательного процесса	1 год обучения	2 год обучения	3 и более годы обучения
Продолжительность учебного года	36 недель	36 недель	36 недель
Продолжительность занятий	45 минут	45 минут	45 минут
Окончание учебного года	31 мая	31 мая	31 мая
Каникулы зимние	30 декабря – 8 января		
Каникулы летние	1 июня- 31 августа	1 июня- 31 августа	1 июня- 31 августа

##### 4.2. План мероприятий

Дата	Мероприятия
сентябрь	Акция исторический диктант -24
сентябрь	Туристический слет
Октябрь	Открытые городские соревнования по спортивному туризму среди обучающихся на «Кубок Петра»
ноябрь	Городской конкурс видеороликов «Мой Таганрог!»
декабрь	Городской конкурсе «Битва хоров «Новогодний серпантин» среди дошкольных образовательных организаций г. Таганрога
декабрь	Конкурс на лучшее оформление образовательного учреждения города Таганрога
декабрь	Открытые городские соревнования среди обучающихся общеобразовательных организаций

	«Школа Безопасности» посвященных Памяти Ю.П. Сущенко.
<b>январь</b>	Городской конкурс экскурсоводов «А.П. Чехов и Таганрог»
<b>февраль</b>	Открытые городские соревнования по скалолазанию «Вертикаль-2024» среди обучающихся общеобразовательных учреждений посвященных Дню защитника Отечества.
<b>март</b>	Городской конкурс эссе «Юг России в Крымской войне и роль Таганрога в борьбе с англо-французскими захватчиками»
<b>Март апрель</b>	Открытые городские соревнования Школа безопасности «Юный спасатель».
	Городскую викторину «Оборона Таганрога в 1855 году»
<b>апрель</b>	Открытые городские соревнования по спортивному ориентированию «Школьный двор», посвященные «Дню Космонавтики»
<b>апрель</b>	Городской конкурс научно-исследовательских работ «Военная честь запрещает русским сдавать города без боя»
<b>май</b>	Открытые городские соревнования по спортивному туризму среди обучающихся на Кубок Победы
<b>май</b>	Итоговое мероприятие «Таганрог город воинской славы» посвященное событиям Крымской войны

## **5. Характеристика инновационной образовательной деятельности**

*Инновационная деятельность, реализуемая в образовательном процессе Станции юных туристов.*

Технология системы занятий на протяжении длительного времени оказывалась наиболее эффективной для массовой передачи обучающимся знаний, умений, навыков. Происходящие в современной общественной жизни изменения требуют развития новых способов образования, педагогических технологий, имеющих дело с индивидуальным развитием личности, творческой инициативы, навыка самостоятельного движения в информационных полях, формирования у обучающегося универсального умения ставить и решать задачи для разрешения возникающих в жизни проблем (и профессиональных, и в повседневной жизни).

Акцент переносится на воспитание подлинно свободной личности, формирование у детей способности самостоятельно мыслить, добывать и применять знания, тщательно обдумывать принимаемые решения и чётко планировать действия, эффективно сотрудничать в разнообразных по составу и профилю группах, быть открытыми для новых контактов и культурных связей. Это требует широкого внедрения в образовательный процесс альтернативных форм и способов ведения образовательной деятельности.

Основным результатом деятельности СЮТур должна стать не система знаний, умений и навыков сама по себе, а набор ключевых компетентностей в интеллектуальной, гражданско-правовой, коммуникационной, информационной и других сферах.

## **6. Управление реализацией образовательной программы**

### **6.1. Организационно-педагогическая деятельность**

Необходимо совершенствование организационно-управленческого компонента образовательной деятельности:

- планирование работы по следующей схеме: потребности – планирование - реализация- результат;
- повышение роли педагогического совета в определении целей, задач и путей решения;
- совершенствование видов управленческой деятельности и их взаимосвязи.

Управление Станции юных туристов осуществляется на основании следующих нормативных документов: Закон РФ «Об образовании», «Типовое положение об учреждении дополнительного образования детей», «Конвенция о правах ребенка», Устав учреждения, Правила внутреннего трудового

распорядка, Должностные инструкции, Образовательная программа учреждения, Положение о педагогическом Совете, Коллективный договор.

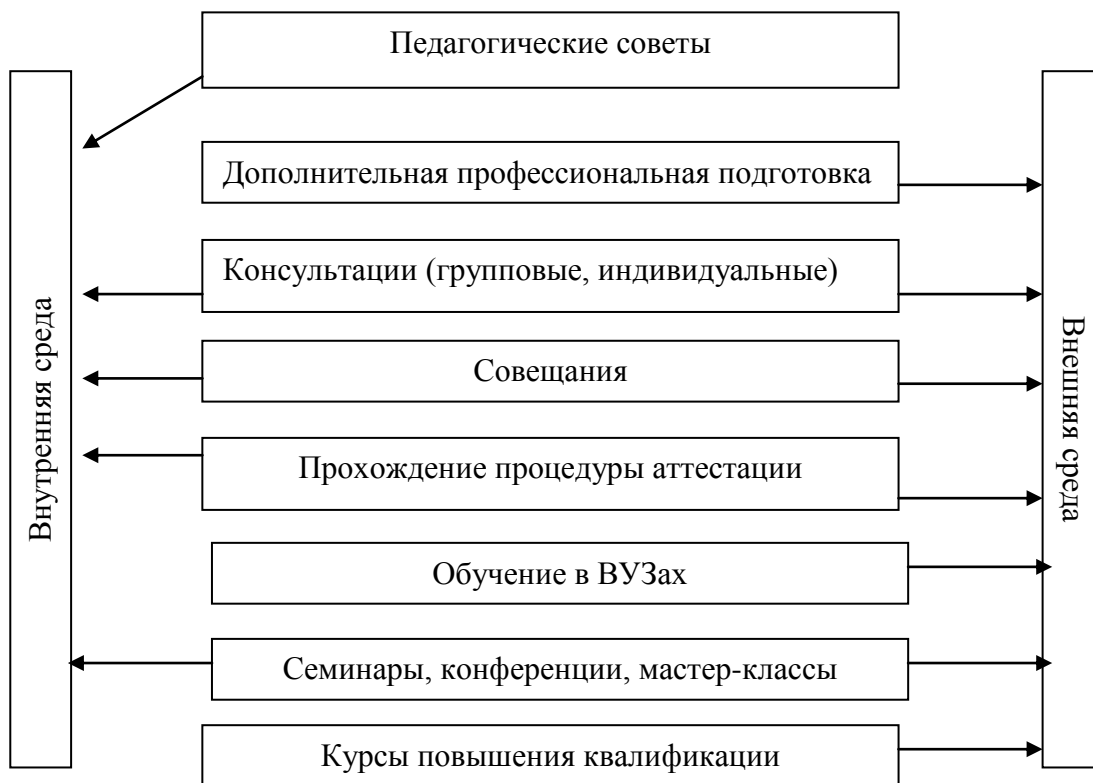
Работа с кадрами осуществляется согласно четкому распределению должностных обязанностей, в соответствии с квалификационными характеристиками работников дополнительного образования. Совместно с педагогами формируется учебный план, в соответствии с которым распределяется учебная нагрузка.

Организационно-педагогическая деятельность основана на работе с педагогами дополнительного образования по решению следующих задач:

- перспективное и ситуативное планирование образовательной деятельности;
- обеспечение качественного образовательного процесса;
- повышение профессионального мастерства педагога;
- развитие творческого потенциала педагога;
- формирование нового педагогического мышления через самоанализ, рефлексивную и проектную практику.

## 7. Система кадровой подготовки Станции юных туристов

На Станции юных туристов сложилась определенная система повышения квалификации.





В кадровом составе преобладают педагоги, имеющие стаж от 1 до 30 лет, и в то же время увеличивается количество молодых специалистов.

К каждому педагогу нужен индивидуальный подход. Обучение, помощь молодым специалистам, в основном, происходит через оказание индивидуальных консультаций методистами и более опытными педагогами.

С другой стороны, молодые педагоги, не имеющие опыта, легче принимают изменения, происходящие, как во внутренней среде, так и во внешней, организационную культуру учреждения, ее ценности, нормы. Инновационные процессы в среде молодых педагогов внедряются легче.

В тоже время педагоги, имеющие большой педагогический опыт могут организовывать множество видов деятельности на занятиях, разнообразить систему учёта знаний через частный контроль, тесты, собеседования, взаимоконтроль. Могут легко находить нестандартные решения в проблемных ситуациях.

Количество неаттестованных педагогов стабильно уменьшается каждый год, а количество аттестованных, увеличивается. Причинами являются:

- оказание методической поддержки аттестующимся педагогам;
- приток специалистов, которым присваивается 1 кв. категория;
- педагогический коллектив СЮТур стал играть заметную роль в педагогической среде, педагоги стали чувствовать себя уверенней среди педагогического сообщества, повысилась самооценка.

## **8. Материально-финансовое обеспечение выполнения программы**

Учреждение является муниципальным образовательным бюджетным учреждением и финансируется из местного бюджета.

Помимо бюджетного финансирования для формирования материально-технической базы задействуются следующие источники:

- спонсорская помощь (приобретение оборудования, инструментов, расходных материалов, участие в соревнованиях всероссийского уровня);
- добровольные родительские пожертвования (приобретение расходных материалов, инструментов).

В целом, можно констатировать следующие позитивные изменения в комплектовании и создании Станции юных туристов. Обновление материально-технического состояния происходит в плановом порядке.

1. Постепенно ликвидируется разрыв между современным уровнем жизни и оснащением образовательного процесса (информатизация, приобретение оборудования, инструментов и т.д.).

2. Обновление и пополнение МТБ не является однонаправленным, а осуществляется в соответствии с различными видами деятельности;

3. Управленческий персонал в соответствии со статусом юридического лица и компетенцией научился решать большую часть хозяйственных и правовых вопросов, что упрощает технологический процесс комплектования МТБ.

МТБ соответствует целям и задачам учреждения, определенным в уставе. Соответствует правилам пожарной безопасности. Здание оборудовано охранно-пожарной сигнализацией. Ведутся журналы инструктажей для сотрудников, проводятся инструктажи с детьми с фиксацией в журналах учета занятий.

МТБ соответствует санитарным нормам и правилам по устройству и содержанию образовательных учреждений и соответствует правилам техники безопасности.

## **9. Заключение**

Определив цели и задачи на период 2024 - 2027гг. проведем краткий анализ перспектив реализации данной образовательной программы:

- активизация проектной деятельности в рамках системы методической работы, создание и реализация проектов в учебно-воспитательном процессе СЮТур;

- расширение спектра образовательных услуг для обучающихся старшего подросткового возраста;

- эффективная структурно-функциональная модель взаимодействия СЮТур с родителями;

- совершенствование системы повышения профессиональной квалификации педагогических кадров;

- расширение участия СЮТур в развитии социокультурного пространства города;

- возможность увеличения заработной платы за счет увеличения количества часов;

- расширение и установление контактов со средствами массовой коммуникации и общественными организациями;

- развитие и укрепление материально-технической базы Станции юных туристов.

**При реализации программы необходимо предусмотреть следующие риски:**

1. Риск ограниченности ресурсов: кадровых, материальных, финансовых, временных;
2. Риск сопротивления части сотрудников изменениям в процессе инноваций;
3. Недостаточная квалификация (знаний и умений) у педагогов;